

中華民國114年度

# 新 北 市 總 預 算

新北市政府教育局主管

新北市地方教育發展基金  
新北市八里區米倉國民小學

附屬單位預算之分預算  
(非營業部分)

(法定版)

新北市八里區米倉國民小學編



新北市八里區米倉國民小學  
新北市地方教育發展基金  
目 次  
中 華 民 國 114 年度

一、業務計畫及預算說明.....	第	1	-	4	頁
二、預算主要表					
1、基金來源、用途及餘絀預計表.....	第	5	-	5	頁
2、基金來源、用途及餘絀預計表說明.....	第	6	-	6	頁
3、現金流量預計表.....	第	7	-	7	頁
三、預算明細表					
1、基金來源明細表.....	第	8	-	8	頁
2、基金用途明細表.....	第	9	-	12	頁
四、預算附表					
單位(或計畫)成本分析表.....	第	13	-	13	頁
五、預算參考表					
1、5年來主要業務計畫分析表.....	第	14	-	14	頁
2、員工人數彙計表.....	第	15	-	15	頁
3、用人費用彙計表-依人員別.....	第	16	-	17	頁
4、用人費用彙計表-依用途別.....	第	18	-	19	頁
5、各項費用彙計表.....	第	20	-	22	頁
6、補辦預算明細表.....	第	23	-	23	頁
六、附 錄					
1、預計平衡表.....	第	24	-	24	頁
2、資本資產明細表.....	第	25	-	25	頁



# 新 北 市 八 里 區 米 倉 國 民 小 學

## 新 北 市 地 方 教 育 發 展 基 金

### 業務計畫及預算說明

中華民國 114 年度

#### 壹、基金概況

##### 一、設立宗旨及願景

- (一)本校依據「國民教育法」之規定辦理，以養成德、智、體、群、美五育均衡發展之健全國民為宗旨。
- (二)本校自 99 年度起依教育經費編列與管理法第 13 條規定設置「新北市地方教育發展基金」，以促進教育健全發展，提昇教育經費運用績效。

##### 二、施政重點

- (一)培育五育兼備，多元性向發展之健全國民。
- (二)加強生活教育，引導人生正確價值方向和行為態度。
- (三)陶冶並平衡身心發展，促進並調和群己關係。
- (四)發揮輔導效能，防止高關懷學生中輟，建立友善校園。
- (五)精進教師專業知能，辦理教師專業評鑑，建立優質專業形象。

##### 三、組織概況

本校設置校長 1 人，綜理全校校務，下設教務處、學務處、總務處、輔導室、人事室及會計室等單位，員額編制教師 34 人、職員 2 人、工友 2 人，共計 39 人。

##### 四、基金歸類及屬性

本基金係預算法第 4 條第 1 項第 2 款所定，特定收入來源，供特殊用途之特別收入基金，並編製附屬單位預算。

#### 貳、業務計畫

單位：新臺幣千元

## 一、基金來源

來源別	本年度預算數	實施內容
財產收入	41	權利金收入 4 萬元、利息收入 1 千元。
政府撥入收入	43,528	公庫撥款收入 4,352 萬 8 千元。
規費收入	180	使用規費收入 18 萬元。
其他收入	15	雜項收入 1 萬 5 千元。

## 二、基金用途

業務計畫	本年度預算數	實施內容
國民教育業務計畫	43,654	本年度預算編列 4,365 萬 4 千元，計有普通班 17 班、特教班 2 班，合計 19 班，學生人數 382 人；本計畫擬新購各科教學設備，充實各科教材，以提高教學效能，革新教學方法；辦理場地開放、藝文競賽、數位教學、科學推廣、學生輔導等項目，以期透過各項活動，強健學生身心體魄，增進學生生活智慧；配合校務推動行政處室支援工作，進而增進運作效能。
建築及設備業務計畫	160	本年度預算編列 16 萬元，計有其他設備 16 萬元，辦理充實各項教學及行政相關設備以改善教學環境，增進教學效能。

## 參、預算概要

### 一、基金來源及用途之預計

(一)本年度基金來源 4,376 萬 4 千元，較上年度預算數 4,552 萬 9 千元，減少 176 萬 5 千元，約 3.88%，主要係公庫撥款收入減少所致。

(二)本年度基金用途 4,381 萬 4 千元，較上年度預算數 4,562 萬 9 千元，

減少 181 萬 5 千元，約 3.98%，主要係用人費用減少所致。

## 二、基金餘絀之預計

本年度基金來源及用途相抵後，差短為 5 萬元，較上年度預算數 10 萬元，減少 5 萬元，約 50.00%，將移用以前基金餘額 5 萬元支應。

## 三、補辦預算事項

### (一)固定資產之建設改良擴充

1. 113 年度教育局年度補助資本門-教室隔熱及通風設備改善，10 萬元。

## 肆、以前年度計畫實施成果概述

一、前（112）年度計畫實施成果概述：基金來源決算數 4,953 萬 7,500 元，基金用途決算數 5,018 萬 5,809 元，短絀數 64 萬 8,309 元。

二、上年度已過期間（113 年 1 月 1 日至 6 月 30 日止）計畫實施成果概述：

(一)基金來源部分：勞務收入 7 萬 5,475 元、財產收入 4 萬 9,458 元、政府撥入收入 3,890 萬 7,539 元、其他收入 3 萬 6,192 元。

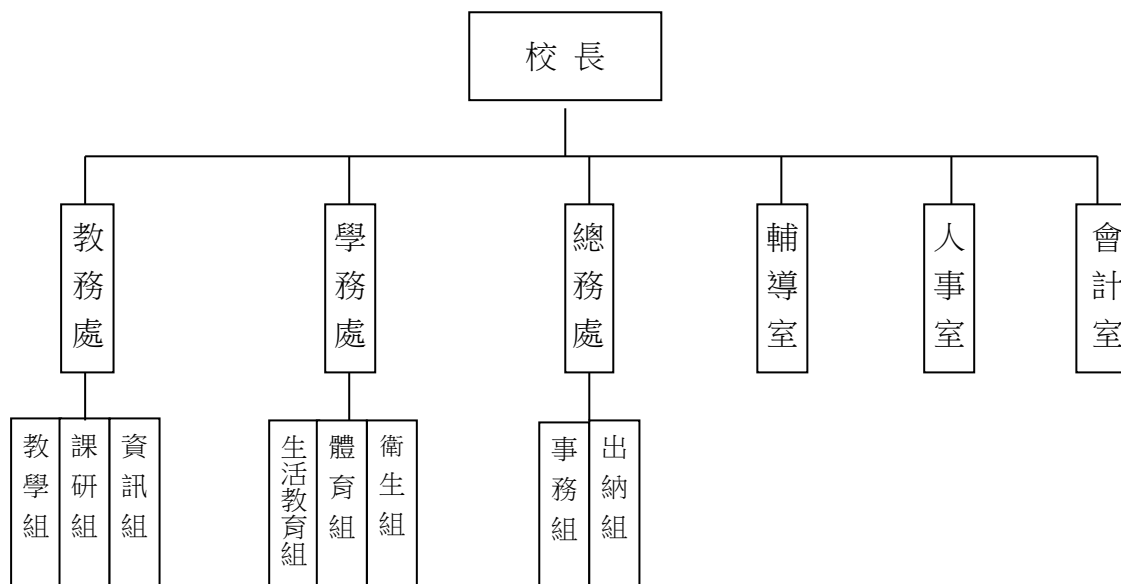
(二)基金用途部分：國民教育業務計畫 2,832 萬 5,265 元、建築及設備業務計畫 11 萬 5 千元。

(三)總計 113 年上半年賸餘數 1,062 萬 8,399 元。

## 伍、組織系統圖

### 新北市八里區米倉國民小學

#### 組 織 系 統 圖



員額編制表																						
教育人員					公務人員													技工工友				編 制 員 額 總 計
總 班 級 數	總 教 師 人 數	校 長	教 保 員	專 任 運 動 教 練	組 長	幹 事	護 理 師 或 護 士	營 養 師	主 任 (人)	助 理 員 (人)	書 記 (人)	人 事 管 理 員	主 任 (會)	佐 理 員 (會)	會 計 員	留 用 人 員	合 計	技 工	工 友	廚 工	合 計	
19	34	1	0	0	0	1	1	0	0	0	0	0	0	0	0	0	2	0	2	0	2	39



新北市八里區米倉國民小學  
 新北市地方教育發展基金  
**基金來源、用途及餘絀預計表**  
 中華民國114年度

單位：新臺幣千元

前年度決算數	項 目	本年度預算數	上年度預算數	比較增減(一)
49,538	基金來源	43,764	45,529	-1,765
7	徵收及依法分配收入	0	0	0
7	違規罰款收入	0	0	0
90	勞務收入	0	214	-214
90	服務收入	0	214	-214
51	財產收入	41	41	0
0	財產處分收入	0	0	0
40	權利金收入	40	40	0
11	利息收入	1	1	0
49,355	政府撥入收入	43,528	45,265	-1,737
49,355	公庫撥款收入	43,528	45,265	-1,737
0	規費收入	180	0	180
0	使用規費收入	180	0	180
35	其他收入	15	9	6
35	雜項收入	15	9	6
50,186	基金用途	43,814	45,629	-1,815
49,797	國民教育計畫	43,654	45,419	-1,765
49,797	國民小學教育	43,654	45,419	-1,765
389	建築及設備計畫	160	210	-50
300	營建及修建工程	0	0	0
89	其他設備	160	210	-50
-648	本期賸餘（短絀一）	-50	-100	50
1,368	期初基金餘額	619	1,368	-748
0	解繳公庫	0	0	0
719	期末基金餘額	569	1,268	-698

備註：

新北市八里區米倉國民小學  
新北市地方教育發展基金  
基金來源、用途及餘絀預計表說明  
中華民國 114 年度

壹、基金來源：

- 一、財產收入：本年度預算數為 4 萬 1 千元，主要為食品及文具委外販售權利金 4 萬元、專戶利息收入 1 千元。
- 二、政府撥入收入：本年度預算數為 4,352 萬 8 千元，主要為市庫撥款收入 4,352 萬 8 千元。
- 三、規費收入：本年度預算數為 18 萬元，主要為場地租借 18 萬元。
- 四、其他收入：本年度預算數為 1 萬 5 千元，主要為資源回收 9 千元、員工宿舍使用費 6 千元。

貳、基金用途：

- 一、國民教育業務計畫：本年度預算數為 4,365 萬 4 千元，主要擬新購各科教學設備，充實各科教材，以提高教學效能，革新教學方法；辦理場地開放、藝文競賽、數位教學、科學推廣、學生輔導等項目，以期透過各項活動，強健學生身心體魄，增進學生生活智慧；配合校務推動行政處室支援工作，進而增進運作效能。
- 二、建築及設備業務計畫：本年度預算數為 16 萬元，包括其他設備 16 萬元，主要係辦理充實各項教學及行政相關設備以改善教學環境，增進教學效能。

新  
北  
市  
八  
里  
區  
米  
倉  
國  
民  
小  
學  
新  
北  
市  
地  
方  
教  
育  
發  
展  
基  
金  
現  
金  
流  
量  
預  
計  
表  
中  
華  
民  
國  
114  
年  
度

單位：新臺幣千元

項	目	預	算	數	說	明
業務活動之現金流量						
本期賸餘(短絀)				-50		
調整非現金項目				0		
流動資產淨減(淨增)				0		
流動負債淨增(淨減)				0		
業務活動之淨現金流入(流出)				-50		
其他活動之現金流量						
增加短期債務及其他負債				0		
增加其他負債				0		
增加其他資產				0		
增加其他資產				0		
其他活動之淨現金流入(流出)				0		
現金及約當現金之淨增(淨減)				-50		
期初現金及約當現金				10,788		
期末現金及約當現金				10,738		

註：

新北市八里區米倉國民小學  
 新北市地方教育發展基金  
**基金來源明細表**  
 中 華 民 國 114年 度

單位：新臺幣千元

科目及業務項目	單 位	預 算 數			說 明
		數量 (業務量)	利(費)率	金 額	
財產收入				41	
權利金收入	年	1	40,000	40	食品及文具委外販售權 利金(收支併列)
利息收入	年	1	1,000	1	專戶利息收入
政府撥入收入				43,528	
公庫撥款收入	年	1	43,528,000	43,528	市庫撥款收入
規費收入				180	
使用規費收入	年	1	120,000	120	場地租借(收支併列)-設 置太陽能光電發電系統 獎勵金
使用規費收入	年	1	60,000	60	場地租借(收支併列)
其他收入				15	
雜項收入	年	1	9,000	9	資源回收(收支併列)
雜項收入	年	1	6,000	6	員工宿舍使用費
總 計：				43,764	

新北市八里區米倉國民小學  
 新北市地方教育發展基金  
**基金用途明細表**  
 中華民國114年度

單位：新臺幣千元

前年度 決算數		業務計畫及 用途別科目	本年度 預算數	上年度 預算數	計畫內容說明
49,797	53	<b>國民教育計畫</b>	43,654	45,419	
49,797	532	<b>國民小學教育</b>	43,654	45,419	
46,293	1	<b>用人費用</b>	39,848	41,418	
27,042	11	<b>正式員額薪資</b>	27,400	29,000	
25,862	113	職員薪金	27,029	28,629	教職員薪資
783			0	0	
398	114	工員工資	371	371	技工及工友薪資
5,782	12	<b>聘僱及兼職人員薪資</b>	314	314	
436	122	約僱職員薪金	0	0	
4,973	124	兼職人員酬金	0	0	
320			200	200	兼代課鐘點費
54			0	0	
0			60	60	人事、主計兼職費
0			54	54	國小兼任輔導教師減課鐘點費
520	13	<b>加（夜）班費</b>	526	710	
0	131	延長工時加班費	6	12	場地租借(收支併列)-加班值班費
520	134	未休假加班費	520	698	未休假加班費
5,347	15	<b>獎金</b>	4,450	4,450	
2,405	151	考績獎金	1,850	1,850	教職員工考績獎金
2,805	152	年終獎金	2,600	2,600	教職員工年終獎金
137			0	0	
4,382	16	<b>退休及卹償金</b>	4,418	4,193	
35	161	職員退休及離職金	0	0	
249			200	200	長期代理代課教師退職準備金
4,097			1,629	1,715	教職員退休金、撫慰金、獎勵金
0			2,589	2,278	教職員退撫基金提撥
3,219	18	<b>福利費</b>	2,740	2,751	
2,626	181	分擔員工保險費	2,140	2,140	教職員工公保、勞保、健保
83			0	0	
5	183	傷病醫藥費	50	61	教職員健康檢查費
200	18Y	其他福利費	240	240	教職員休假補助費(10日內)
306			300	300	公教人員各項補助(婚喪及生育補助、子女教育補助相關費用)
0			10	10	教職員休假補助費(逾10日)
0	19	<b>提繳費</b>	0	0	
0	191	提繳工資墊償費用	0	0	
2,441	2	<b>服務費用</b>	2,490	2,686	
174	21	<b>水電費</b>	333	549	
0	212	工作場所電費	0	227	
0			7	7	食品及文具委外販售權利金(收支併列)-電費
120			291	280	電費
53	214	工作場所水費	35	35	水費

新北市八里區米倉國民小學  
 新北市地方教育發展基金  
**基金用途明細表**  
 中華民國114年度

單位：新臺幣千元

前年度 決算數	業務計畫及 用途別科目	本年度 預算數	上年度 預算數	計畫內容說明
5322	<b>郵電費</b>	73	73	
19221	郵費	3	3	郵資
34222	電話費	70	70	全校電話費
1823	<b>旅運費</b>	67	67	
12231	國內旅費	0	0	
4		40	40	小型學校差旅費
0		27	27	校外教學-國內旅費
3235	貨物運費	0	0	
81325	<b>修理保養及保固費</b>	528	556	
486252	一般房屋修護費	332	332	辦公房屋相關建物修繕
0		14	42	場地租借(收支併列)-一般房屋修繕費
0		44	44	場地租借(收支併列)-一般房屋修繕費
150		0	0	
8256	交通及運輸設備修護費	0	0	
169257	雜項設備修護費	22	22	飲水設備維護費
0		26	26	食品及文具委外販售權利金(收支併列)-雜項設備修護費
0		20	20	校園AED維護費
0		20	20	場地租借(收支併列)-雜項設備修護費
0		50	50	場地租借(收支併列)-雜項設備修護費
1,24927	<b>一般服務費</b>	1,382	1,348	
368279	外包費	60	60	校園保全服務費
0		312	312	庶務性工作委外辦理費用
80927D	計時與計件人員酬金	120	120	校園門禁安全維護費-僱用專人值勤2人加班費
0		6	6	場地租借(收支併列)-僱用專人值勤2人加班費
0		770	736	校園門禁安全維護費-僱用專人值勤2人薪資、保險、年終工作獎金及退職準備金
7227F	體育活動費	114	114	教職員工文康活動費
6228	<b>專業服務費</b>	35	21	
24287	委託檢驗(定)試驗認證費	0	0	
1828Y	其他專業服務費	0	0	
20		21	21	校園環境維護費用
0		14	0	飲水機水質檢測費用
7229	<b>公共關係費</b>	72	72	
72291	公共關係費	72	72	首長特別費(6,000元*12月)
6573	<b>材料及用品費</b>	768	769	
031	使用材料費	0	0	

新北市八里區米倉國民小學  
 新北市地方教育發展基金  
**基金用途明細表**  
 中華民國114年度

單位：新臺幣千元

前年度 決算數	業務計畫及 用途別科目	本年度 預算數	上年度 預算數	計畫內容說明
0312	燃料	0	0	
65732	用品消耗	768	769	
331321	辦公（事務）用品	153	153	教學用各項非消耗品
32		32	32	電腦設備及維護管理費
0		40	40	場地租借(收支併列)-場地設施 相關非消耗品
12		0	0	
0		377	377	辦公費-辦公及教學用品
5323	農業與園藝用品及環境 美化費	15	15	校園綠美化及環境清潔衛生用 品
1		9	9	資源回收(收支併列)-校園綠美 化及環境清潔衛生用品
0324	化學藥劑與實驗用品	10	10	教學實驗用品
3328	醫療用品(非醫療院所 使用)	3	3	健康中心衛生保健費
5532Y	其他用品消耗	6	6	推動學校健康促進政策經費
97		0	0	
121		12	12	各項體育相關經費
0		40	40	辦理各項學生活動相關經費
0		29	29	運動會相關經費
0		20	21	社團活動經費
0		11	11	特教班教材編輯費
0		11	11	特教班常年事務費
4067	會費、捐助、補助、分 攤、照護、救濟與交流活 動費	548	546	
171	會費	1	1	
1713	職業團體會費	1	1	護理師護士公會會費
37172	捐助、補助與獎助	461	468	
312726	獎助學員生給與	367	373	低收入戶、中低收入戶、身心 障礙及家庭突遭變故學生午餐 補助
4		4	4	食品及文具委外販售權利金(收 支併列)-清寒學生獎助學金
0		28	29	國小低收入戶學生助學金
0		6	6	國小原住民學生獎學金
5572Y	其他捐助、補助與獎助	21	21	國小兒童節禮物
0		35	35	教師節紀念品
574	補貼、獎勵、慰問、照 護與救濟	45	36	
5743	獎勵費用	45	36	資深優良教師獎勵金
2975	競賽及交流活動費	41	41	
29751	技能競賽	38	38	參加各項競賽活動相關費用

新北市八里區米倉國民小學  
 新北市地方教育發展基金  
**基金用途明細表**  
 中華民國114年度

單位：新臺幣千元

前年度 決算數	業務計畫及 用途別科目		本年度 預算數	上年度 預算數	計畫內容說明
0751	技能競賽		3	3	食品及文具委外販售權利金(收支併列)-參加各項競賽活動相關費用
3895M	建築及設備計畫		160	210	
3005M2	營建及修建工程		0	0	
3005	購建固定資產、無形資產、非理財目的之長期投資及營舍與設施工程支出		0	0	
30051	購建固定資產		0	0	
300513	擴充改良房屋建築及設備		0	0	
895M4	其他設備		160	210	
895	購建固定資產、無形資產、非理財目的之長期投資及營舍與設施工程支出		160	210	
8951	購建固定資產		160	210	
0514	購置機械及設備		25	50	充實各項教學及辦公設備
20			20	20	充實各項教學及辦公設備
69516	購置雜項設備		11	11	充實學校館藏圖書
0			25	50	購置雜項設備
0			79	79	購置雜項設備
50,186	總	計	43,814	45,629	



新北市八里區米倉國民小學  
 新北市地方教育發展基金  
**單位（或計畫）成本分析表**  
 中華民國 114 年度

單位：新臺幣千元

計 畫 別	單位	單位成本 (元)或 平 均 利 (費) 率	數量	預 算 數	說 明
國民教育計畫				43,654	
國民小學教育				43,654	
建築及設備計畫				160	
其他設備				160	
合 計				43,814	

新北市八里區米倉國民小學  
 新北市地方教育發展基金  
 5 年來主要業務計畫分析表

中 華 民 國 114 年 度

單位：新臺幣千元

年 度 及 項 目	單位	數量	單位成 本(元)或平 均利(費)率	預（決）算 數	說 明
本年度預算數				43,814	
國民教育計畫				43,654	
建築及設備計畫				160	
上年度預算數				45,629	
國民教育計畫				45,419	
建築及設備計畫				210	
前年度決算數				50,186	
國民教育計畫				49,797	
建築及設備計畫				389	
111年度決算數				48,001	
國民教育計畫				47,301	
建築及設備計畫				700	
110年度決算數				47,317	
國民教育計畫				46,442	
建築及設備計畫				875	

新北市八里區米倉國民小學  
 新北市地方教育發展基金  
**員工人數彙計表**  
 中華民國 114 年度

單位:人

科 目	上年度最高可 進用員額數	本年度增減(-)數	本年度最高可 進用員額數	說 明
專任人員	38	0	38	
職員	37	0	37	
工友	1	0	1	
總 計	38	0	38	

註1：1.聘用及約僱人員係指基金按其法定組織編制，依「聘用人員聘用條例」及「行政院與所屬中央及地方各機關 約僱人員僱用辦法」規定聘用或約僱之人員，非依前開規定之聘僱人員，概不列入本表。  
 2.其他兼任人員係指有關機關兼辦基金業務之現職人員，應說明領有兼職酬金之人數。

註2：僱用專人值勤2人。

新  
北  
市  
八  
里  
區  
新  
北  
市  
地  
方  
用  
人  
費  
用  
中  
華  
民  
國

[illegible]

1.「計時與計件人員酬金」：僱用專人值勤896千元。  
2.考績獎金：依公務人員考績法第7、8、12條暨公立高級中等以下學校教師成績考核辦法第4條等規定，預算人數31人，預算金額為1,850千元。年終獎金：依據行政院各年度訂定之軍公教人員年終工作獎金發給注意事項，預算人數39人，預算金額為2,600千元。

米倉國民小學  
教育發展基金  
彙計表  
114年度

單位：新臺幣千元

卹償金	資遣費	福 利 費				提繳費	合 計	兼任人員 用人費用	總 計
		分擔保 險費	傷病醫 藥費	提撥福 利金	其他				
		2,140	50		550		39,534	314	39,848
		2,140	50		550		39,534	314	39,848
		2,140	50		550		37,905		37,905
								314	314
							1,629		1,629

新北市八里區  
 新北市地方  
**用人費用**  
 中華民國

科 目	正式員 額薪資	聘僱人 員薪資	加(夜) 班費	津 貼	獎 金			退休及
					年終獎金	考績獎金	其他	退休金
總 計	27,400		526		2,600	1,850		4,418
國民教育計畫	27,400		526		2,600	1,850		4,418
職員薪金	27,029							
工員工資	371							
兼職人員酬金								
延長工時加班費			6					
未休假加班費			520					
考績獎金						1,850		
年終獎金					2,600			
職員退休及離職金								4,418
分擔員工保險費								
傷病醫藥費								
其他福利費								

1.「計時與計件人員酬金」：僱用專人值勤896千元。

2.考績獎金：依公務人員考績法第7、8、12條暨公立高級中等以下學校教師成績考核辦法第4條等規定，預算人數31人，預算金額為1,850千元。年終獎金：依據行政院各年度訂定之軍公教人員年終工作獎金發給注意事項，預算人數39人，預算金額為2,600千元。

米倉國民小學  
教育發展基金  
彙計表  
114年度

單位：新臺幣千元

卹償金	資遣費	福 利 費				提繳費	合 計	兼任人員 用人費用	總 計
		分擔保 險費	傷病醫 藥費	提撥福 利金	其他				
		2,140	50		550		39,534	314	39,848
		2,140	50		550		39,534	314	39,848
							27,029		27,029
							371		371
								314	314
							6		6
							520		520
							1,850		1,850
							2,600		2,600
							4,418		4,418
		2,140					2,140		2,140
			50				50		50
					550		550		550

新北市八里區米倉國民小學  
 新北市地方教育發展基金  
**各項費用彙計表**  
 中華民國114年度

單位：新臺幣千元

前 年 度 決 算 數	上 年 度 預 算 數	科 目	本 年 度 預 算 數				
			合 計	國民教育計畫	建築及設備計畫		
46,293	41,418	用人費用	39,848	39,848	0		
27,042	29,000	正式員額薪資	27,400	27,400	0		
26,644	28,629	職員薪金	27,029	27,029	0		
398	371	工員工資	371	371	0		
5,782	314	聘僱及兼職人員薪資	314	314	0		
436		約僱職員薪金	0	0	0		
5,346	314	兼職人員酬金	314	314	0		
520	710	加（夜）班費	526	526	0		
	12	延長工時加班費	6	6	0		
520	698	未休假加班費	520	520	0		
5,347	4,450	獎金	4,450	4,450	0		
2,405	1,850	考績獎金	1,850	1,850	0		
2,942	2,600	年終獎金	2,600	2,600	0		
4,382	4,193	退休及卹償金	4,418	4,418	0		
4,382	4,193	職員退休及離職金	4,418	4,418	0		
3,219	2,751	福利費	2,740	2,740	0		
2,709	2,140	分擔員工保險費	2,140	2,140	0		
5	61	傷病醫藥費	50	50	0		
506	550	其他福利費	550	550	0		
		提繳費	0	0	0		
		提繳工資墊償費用	0	0	0		
2,441	2,686	服務費用	2,490	2,490	0		
174	549	水電費	333	333	0		
120	514	工作場所電費	298	298	0		
53	35	工作場所水費	35	35	0		
53	73	郵電費	73	73	0		
19	3	郵費	3	3	0		
34	70	電話費	70	70	0		
18	67	旅運費	67	67	0		
15	67	國內旅費	67	67	0		



新北市八里區米倉國民小學  
 新北市地方教育發展基金  
**各項費用彙計表**  
 中華民國114年度

單位：新臺幣千元

前 年 度 算 數	上 年 度 預 算 數	科 目	本 年 度 預 算 數				
			合 計	國民教育計畫	建築及設備計畫		
3		貨物運費	0	0	0		
813	556	修理保養及保固費	528	528	0		
636	418	一般房屋修護費	390	390	0		
8		交通及運輸設備修護費	0	0	0		
169	138	雜項設備修護費	138	138	0		
1,249	1,348	一般服務費	1,382	1,382	0		
368	372	外包費	372	372	0		
809	862	計時與計件人員酬金	896	896	0		
72	114	體育活動費	114	114	0		
62	21	專業服務費	35	35	0		
24		委託檢驗(定)試驗認證費	0	0	0		
38	21	其他專業服務費	35	35	0		
72	72	公共關係費	72	72	0		
72	72	公共關係費	72	72	0		
657	769	材料及用品費	768	768	0		
		使用材料費	0	0	0		
		燃料	0	0	0		
657	769	用品消耗	768	768	0		
374	602	辦公（事務）用品	602	602	0		
6	24	農業與園藝用品及環境美化費	24	24	0		
	10	化學藥劑與實驗用品	10	10	0		
3	3	醫療用品(非醫療院所使用)	3	3	0		
273	130	其他用品消耗	129	129	0		
389	210	購建固定資產、無形資產、非理財目的之長期投資及營舍與設施工程支出	160	0	160		
389	210	購建固定資產	160	0	160		

新北市八里區米倉國民小學  
 新北市地方教育發展基金  
**各項費用彙計表**  
 中華民國114年度

單位：新臺幣千元

前 年 度 算 數	上 年 度 預 算 數	科 目	本 年 度 預 算 數				
			合 計	國民教育計畫	建築及設備計畫		
300		擴充改良房屋建築及設備	0	0	0		
20	70	購置機械及設備	45	0	45		
69	140	購置雜項設備	115	0	115		
406	546	會費、捐助、補助、分攤、照護、救濟與交流活動費	548	548	0		
1	1	會費	1	1	0		
1	1	職業團體會費	1	1	0		
371	468	捐助、補助與獎助	461	461	0		
316	412	獎助學員生給與	405	405	0		
55	56	其他捐助、補助與獎助	56	56	0		
5	36	補貼、獎勵、慰問、照護與救濟	45	45	0		
5	36	獎勵費用	45	45	0		
29	41	競賽及交流活動費	41	41	0		
29	41	技能競賽	41	41	0		
50,186	45,629	合 計	43,814	43,654	160		

新北市八里區米倉國民小學  
 新北市地方教育發展基金  
**補辦預算明細表**  
 中華民國114年度

單位：新臺幣千元

項 目	金 額	辦理年度	說 明
一、固定資產之建設、改良、擴充	100		
建築及設備計畫	100		
516購置雜項設備	100	113	113年度教育局年度補助資本門-教室隔熱及通風設備改善，依113年6月14日新北府教工程字第11311444421號函核准在案。

新北市八里區米倉國民小學  
 新北市地方教育發展基金  
**預計平衡表**  
 中華民國114年12月31日

單位：新臺幣千元

112年12月31日 實 際 數	科 目	114年12月31日 預 計 數	113年12月31日 預 計 數	比較增減
11,011	資 產 合 計	10,861	10,911	-50
11,011	資 產	10,861	10,911	-50
10,888	流動資產	10,738	10,788	-50
10,888	現金	10,738	10,788	-50
10,888	銀行存款	10,738	10,788	-50
0	預付款項	0	0	0
0	預付費用	0	0	0
0	投資、長期應收款 項、貸墊款及準備金	0	0	0
0	準備金	0	0	0
0	退休及離職準備 金	0	0	0
123	其他資產	123	123	0
123	什項資產	123	123	0
123	暫付及待結轉帳 項	123	123	0
150,827	代管資產	150,827	150,827	0
-150,827	應付代管資產	-150,827	-150,827	0
10,292	負 債	10,292	10,292	0
8,788	流動負債	8,788	8,788	0
8,788	應付款項	8,788	8,788	0
8,788	應付代收款	8,788	8,788	0
0	其他應付款	0	0	0
1,504	其他負債	1,504	1,504	0
1,504	什項負債	1,504	1,504	0
1,504	存入保證金	1,504	1,504	0
0	應付退休及離職 金	0	0	0
0	暫收及待結轉帳 項	0	0	0
719	基金餘額	569	619	-50
719	基金餘額	569	619	-50
719	基金餘額	569	619	-50
719	累積餘額	569	619	-50
11,011	負債及基金餘額合計	10,861	10,911	-50

信託代理與保證資產  
 保管品

33 信託代理與保證負債  
 33 應付保管品

33  
 33

新北市八里區米倉國民小學

新北市地方教育發展基金

資本資產明細表

中華民國114年度

單位：新臺幣千元

項 目	取得成本 (期初餘額)	以前年度 累計折舊/ 長期投資 評價	本 年 度 變 動					本年度累 計折舊/長 期投資評 價變動數	期末餘額
			增 加		減 少		主要增減 原因說明		
			金 額	類型	金 額	類型			
非理財目的之長期投資									
土地									
土地改良物	5,487	408						407	4,672
房屋及建築	3,599	969						79	2,551
機械及設備	9,932	6,653	45	(1)				1,652	1,672
交通及運輸設備	2,076	792						170	1,114
雜項設備	13,682	6,100	115	(1)				1,721	5,976
購建中固定資產									
租賃資產									
租賃權益改良									
電腦軟體	73				12	(11)			61
權利									
發展中之無形資產									
其他無形資產									
遞耗資產									
其他									
合計	34,849	14,922	160		12			4,029	16,046

註：

